

# Sommerpilze im Raum Obdach

Obdach, 19. August 2017

Liebe Mitglieder des Arbeitskreises Heimische Pilze!  
Liebe Pilzfreundinnen, liebe Pilzfreunde, insbesondere aus Kärnten!

Bei unserer gemeinsamen Pilzveranstaltung mit der Fachgruppe Pilze des Naturwissenschaftlichen Vereins für Kärnten hatten wir nicht nur Wetterglück während der Exkursion, sondern konnten dank der rund 70 engagierten TeilnehmerInnen eine beachtliche Anzahl von immerhin 214 Pilzarten in die Kartierungsliste des Universalmuseums Joanneum aufnehmen. Darunter waren wieder einige sehr interessante Arten, z. B. *Buchwaldoboletus lignicola* (Nadelholz-Röhrling), *Ganoderma valesiacum* (Glänzender Lärchen-Lackporling), *Lyophyllum konradianum* (Mausgrauer Schwärz-Rasling) und *Metulodontia nivea* (Warziger Kristallzystidenrindenpilz).

Bei Herrn Bürgermeister Peter Bacher möchten wir uns für die freundliche Begrüßung bedanken. Unseren Arbeitskreismitgliedern Josef Petek, Jürgen Neuhold, Josef Flack, Maria und Franz Schmitzhofer sowie Siegmund Michelitsch und den kärntner KollegInnen danken wir herzlich für die Mithilfe bei der Betreuung der TeilnehmerInnen, für die organisatorische Hilfe bzw. für die Nachbestimmung diverser Pilzarten.

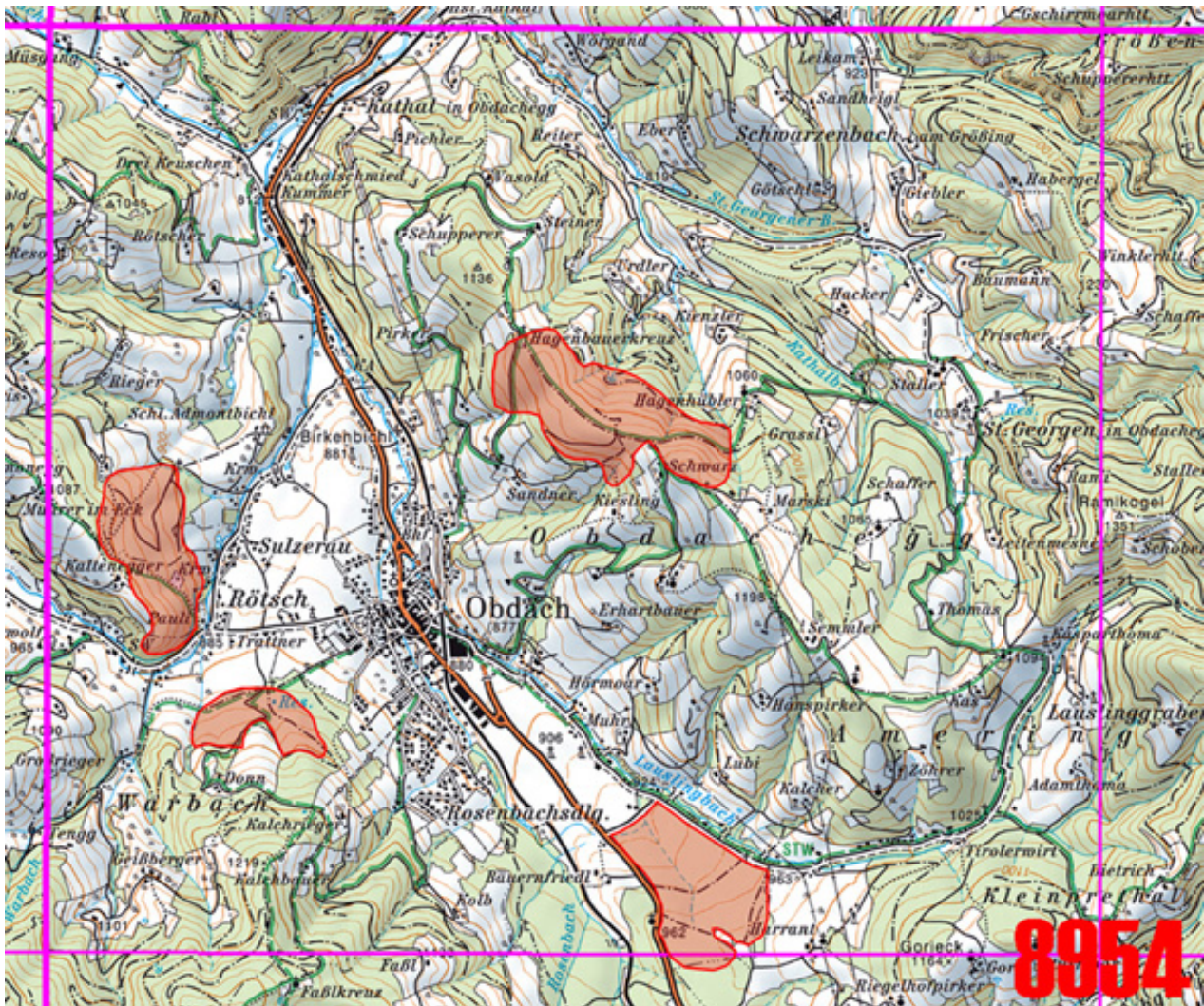
Dem Team des Gasthofs Rösselwirt, insbesondere Herrn Gerhard Grillitsch, danken wir für die nette Aufnahme und Betreuung, die gute Küche und die Möglichkeit der Nutzung des Veranstaltungssaales für die Pilznachbestimmung.

Wir freuen uns auf weitere interessante Pilzexkursionen und verbleiben  
mit herzlichen Grüßen  
*Uwe und Gernot*









Speisewert: e = essbar, je = jung essbar, be = essbar unter besonderen Bedingungen,  
u = ungenießbar, gv = giftverdächtig, g = giftig, tg = tödlich giftig

| Name wissenschaftlich                          | Name deutsch                      | Speisewert |
|------------------------------------------------|-----------------------------------|------------|
| Agaricus augustus                              | Riesen-Champignon, Riesenegerling | e          |
| Agaricus essetei (Syn. Agaricus abruptibulbus) | Schiefknolliger Anis-Champignon   | e          |
| Agaricus silvaticus                            | Kleiner Wald-Champignon           | e          |
| Agaricus silvicola                             | Dünnfleischiger Anis-Egerling     | e          |
| Agrocybe praecox                               | Früher Ackerling, Voreilender A.  | be         |
| Albatrellus ovinus s. l.                       | Schafporling                      | e          |
| Amanita battarrae (Syn. Amanita umbrinolutea)  | Zweifarbige Scheidenstreifling    | e          |
| Amanita citrina                                | Gelber Knollenblätterpilz         | gv         |
| Amanita crocea (Syn. Amanitopsis crocea)       | Orangegelber Scheidenstreifling   | e          |
| Amanita excelsa (Syn. Amanita spissa)          | Grauer Wulstling                  | e          |
| Amanita gemmata (Syn. Amanita junquillea)      | Narzissengelber Wulstling         | g          |
| Amanita muscaria                               | Fliegenpilz                       | g          |
| Amanita pachyvolvata                           | Dickscheidiger Scheidenstreifling | e          |
| Amanita pantherina                             | Pantherpilz                       | tg         |

|                                                                                              |                                                               |    |
|----------------------------------------------------------------------------------------------|---------------------------------------------------------------|----|
| <i>Amanita porphyria</i>                                                                     | Porphyrbrauner Wulstling                                      | g  |
| <i>Amanita rubescens</i>                                                                     | Perlpilz, Rötender Wulstling                                  | e  |
| <i>Amanita submembranacea</i>                                                                | Grauhäutiger Scheidenstreifling                               | e  |
| <i>Amanita vaginata</i> (Syn. <i>Amanitopsis vaginata</i> )                                  | Grauer Scheidenstreifling                                     | e  |
| <i>Amphinema byssoides</i>                                                                   | Gelblicher Wollrindenpilz                                     | u  |
| <i>Ampulloclitocybe clavipes</i> (Syn. <i>Clitocybe clavipes</i> )                           | Keulenfuß-Trichterling, Keulenfüßiger Trichterling            | gv |
| <i>Amylostereum areolatum</i>                                                                | Braunfilziger Fichten-Schichtpilz, Fichten-Amyloidschichtpilz | u  |
| <i>Aphanobasidium pseudotsugae</i>                                                           | Ockergelber Pleurobasidienrindenpilz                          | u  |
| <i>Arrhenia epichysium</i>                                                                   | Holz-Adermoosling                                             | u  |
| <i>Auricularia auricula-judae</i> (Syn. <i>Hirneola auricula-judae</i> )                     | Judasohr, Holunderpilz                                        | e  |
| <i>Baeospora myosura</i>                                                                     | Mäuseschwanz-Rübling                                          | e  |
| <i>Bankera violascens</i> (Syn. <i>Bankera cinerea</i> )                                     | Violetter Weißsporstacheling                                  | u  |
| <i>Botryobasidium subcoronatum</i>                                                           | Schnallentragende Traubenbasidie                              | u  |
| <i>Botryobasidium vagum</i> (Syn. <i>Botryobasidium botryosum</i> )                          | Schiffchensporige Traubenbasidie                              | u  |
| <i>Brevicellicium olivascens</i>                                                             | Schwefelgelblicher Kurzzellenrindenpilz                       | u  |
| <i>Buchwaldoboletus lignicola</i> (Syn. <i>Pulveroboletus lignicola</i> )                    | Nadelholz-Röhrling, Nadelholz-Pulverröhrling                  | e  |
| <i>Byssocorticium atrovirens</i>                                                             | Kleinsporiger Blaugrünrindenpilz                              | u  |
| <i>Caloboletus calopus</i> (Syn. <i>Boletus calopus</i> )                                    | Schönfuß-Röhrling, Dickfuß-Röhrling                           | g  |
| <i>Calocera furcata</i>                                                                      | Gegabelter Nadelholz-Hörnling                                 | u  |
| <i>Calocera viscosa</i>                                                                      | Klebriger Hörnling                                            | u  |
| <i>Cantharellus amethysteus</i> (Syn. <i>Cantharellus cibarius</i> var. <i>amethysteus</i> ) | Violettschuppiger Pfifferling                                 | e  |
| <i>Cantharellus cibarius</i>                                                                 | Eierschwammerl, Pfifferling                                   | e  |
| <i>Chalciporus piperatus</i> (Syn. <i>Boletus piperatus</i> )                                | Pfeffer-Röhrling                                              | e  |
| <i>Chroogomphus helveticus</i>                                                               | Filziger Gelbfuß                                              | e  |
| <i>Clavulina rugosa</i>                                                                      | Runzeliger Keulenpilz                                         | u  |
| <i>Climacocystis borealis</i>                                                                | Nordischer Schwammporling, N. Duplexporling                   | u  |
| <i>Clitocybe odora</i>                                                                       | Anis-Trichterling                                             | e  |
| <i>Clitopilus geminus</i> (Syn. <i>Rhodocybe gemina</i> )                                    | Würziger Tellerling                                           | e  |
| <i>Clitopilus prunulus</i> agg.                                                              | Mehl-Räsling, Mehlpilz                                        | be |
| <i>Cortinarius camphoratus</i>                                                               | Bocks-Dickfuß                                                 | gv |
| <i>Cortinarius caperatus</i> (Syn. <i>Rozites caperata</i> )                                 | Reifpilz                                                      | e  |
| <i>Cortinarius cinnamomeus</i> (Syn. <i>Dermocybe cinnamomea</i> )                           | Zimtbrauner-Hautkopf                                          | g  |
| <i>Cortinarius collinitus</i> (Syn. <i>Cortinarius muscigenus</i> )                          | Blaustiel-Schleimfuß                                          | e  |
| <i>Cortinarius limonius</i>                                                                  | Löwengelber Raukopf                                           | g  |
| <i>Cortinarius orellanoides</i> (Syn. <i>Cortinarius rubellus</i> / <i>speciosissimus</i> )  | Spitzgebuckelter Raukopf                                      | tg |

|                                                                                                |                                                   |    |
|------------------------------------------------------------------------------------------------|---------------------------------------------------|----|
| <i>Cortinarius orellanus</i>                                                                   | Orangefuchziger Raupkopf                          | tg |
| <i>Cortinarius sanguineus</i> (Syn. <i>Dermocybe sanguinea</i> )                               | Blut-Hautkopf, Blutroter Hautkopf                 | g  |
| <i>Cortinarius sommerfeltii</i>                                                                | Orangeblättriger Hautkopf                         | gv |
| <i>Cortinarius subtortus</i>                                                                   | Olivgelber Schleimkopf                            | u  |
| <i>Cortinarius traganus</i>                                                                    | Lila Dickfuß                                      | g  |
| <i>Craterellus lutescens</i>                                                                   | Starkkriechender Leistling                        | e  |
| <i>Cudonia circinans</i>                                                                       | Helm-Kreisling                                    | u  |
| <i>Cyathus striatus</i>                                                                        | Gestreifter Teuerling                             | u  |
| <i>Cystodermella granulosa</i>                                                                 | Rostroter Körnenschirmling                        | u  |
| <i>Cystolepiota seminuda</i>                                                                   | Weißer Mehlschirmling                             | u  |
| <i>Dacrymyces chrysospermus</i>                                                                | Riesen-Gallerträne                                | u  |
| <i>Dacrymyces lacrymalis</i>                                                                   | Dünnwandsporige Gallerträne                       | u  |
| <i>Dacrymyces stillatus</i>                                                                    | Zerfließende Gallerträne                          | u  |
| <i>Daedaleopsis confragosa</i>                                                                 | Rötender Blätterwirrling, Rötende Tramete         | u  |
| <i>Delicatula integrella</i>                                                                   | Genabelter Schleierhelmling                       | u  |
| <i>Exidiopsis calcea</i>                                                                       | Kalkfarbene Gallertkruste, K. Wachskruste         | u  |
| <i>Fomitopsis pinicola</i>                                                                     | Rotrandiger Baumschwamm                           | u  |
| <i>Fuligo septica</i>                                                                          | Gelbe Lohblüte, Hexenbutter                       | u  |
| <i>Ganoderma lipsiense</i> (Syn. <i>Ganoderma applanatum</i> )                                 | Flacher Lackporling                               | u  |
| <i>Ganoderma valesiacum</i>                                                                    | Glänzender Lärchen-Lackporling                    | u  |
| <i>Geastrum fimbriatum</i> (Syn. <i>Geastrum sessile</i> )                                     | Gewimperter Erdstern                              | u  |
| <i>Geastrum quadrifidum</i>                                                                    | Kleiner Nest-Erdstern                             | u  |
| <i>Geopyxis alpina</i> s. l.                                                                   | Ockerlicher Kohlenbecherling                      | u  |
| <i>Gloeophyllum odoratum</i>                                                                   | Fenchel-Porling                                   | u  |
| <i>Gloeophyllum sepiarium</i>                                                                  | Zaun-Blättling                                    | u  |
| <i>Gloeoporus dichrous</i>                                                                     | Zweifarbiger Faltenporling                        | u  |
| <i>Gomphidius glutinosus</i>                                                                   | Großer Schmierling, Kuhmaul                       | e  |
| <i>Gomphidius maculatus</i>                                                                    | Fleckender Lärchen-Schmierling                    | u  |
| <i>Gomphus clavatus</i>                                                                        | Schweinsohr                                       | e  |
| <i>Gymnopus androsaceus</i> (Syn. <i>Marasmius androsaceus</i> )                               | Rosshaar-Blasssporrübling                         | u  |
| <i>Gymnopus confluens</i> (Syn. <i>Collybia confluens</i> )                                    | Knopfstiel-Blasssporrübling                       | u  |
| <i>Gymnopus perforans</i> (Syn. <i>Marasmiellus perforans</i> , <i>Micromphale perforans</i> ) | Nadel-Blasssporrübling                            | u  |
| <i>Heterobasidion annosum</i> agg.                                                             | Wurzelschwamm                                     | u  |
| <i>Hydnellum conrescens</i>                                                                    | Gezonter Korkstacheling                           | u  |
| <i>Hydnum rufescens</i> agg.                                                                   | Rötlicher Stoppelpilz                             | e  |
| <i>Hygrophoropsis aurantiaca</i>                                                               | Falscher Pfifferling, Orangegelber Gabelblättling | be |
| <i>Hygrophorus olivaceoalbus</i>                                                               | Natternstieliger Fichten-Schneckling              | e  |
| <i>Hyphoderma argillaceum</i>                                                                  | Langhalszystiden-Breirindenpilz                   | u  |
| <i>Hyphoderma setigerum</i>                                                                    | Feinborstiger Breirindenpilz                      | u  |

|                                                                                              |                                                    |    |
|----------------------------------------------------------------------------------------------|----------------------------------------------------|----|
| <i>Hypholoma fasciculare</i>                                                                 | Grünblättriger Schwefelkopf                        | g  |
| <i>Hypomyces chrysospermus</i>                                                               | Goldschimmel                                       | u  |
| <i>Imleria badia</i> (Syn. <i>Xerocomus badius</i> )                                         | Maronen-Röhrling                                   | e  |
| <i>Infundibulicybe costata</i> (Syn. <i>Clitocybe costata</i> )                              | Kerbrandiger Trichterling                          | u  |
| <i>Infundibulicybe gibba</i> (Syn. <i>Clitocybe gibba</i> )                                  | Ockerbrauner Trichterling                          | u  |
| <i>Inocybe dulcamara</i> agg.                                                                | Bittersüßer Risspilz (Aggregat)                    | u  |
| <i>Inocybe geophylla</i>                                                                     | Erdblättriger Risspilz                             | gv |
| <i>Inocybe napipes</i>                                                                       | Rübenstieliger Risspilz                            | u  |
| <i>Inocybe rimosa</i> agg. (Syn. <i>Inocybe fastigiata</i> )                                 | Kegeliger Risspilz                                 | g  |
| <i>Inocybe sindonia</i>                                                                      | Wolligfädiger Risspilz                             | u  |
| <i>Inocybe umbratica</i>                                                                     | Weißlicher Risspilz                                | tg |
| <i>Kuehneromyces mutabilis</i> (Syn. <i>Galerina mutabilis</i> , <i>Pholiota mutabilis</i> ) | Gemeines Stockschwämmchen                          | e  |
| <i>Laccaria amethystina</i>                                                                  | Violetter Lacktrichterling                         | e  |
| <i>Laccaria bicolor</i>                                                                      | Zweifarbiger Lacktrichterling                      | e  |
| <i>Laccaria laccata</i> agg.                                                                 | Rötlicher Lacktrichterling                         | e  |
| <i>Lactarius bertillonii</i>                                                                 | Scharfmilchender Woll-Milchling                    | u  |
| <i>Lactarius deterrimus</i>                                                                  | Fichten-Reizker                                    | e  |
| <i>Lactarius flexuosus</i>                                                                   | Verbogener Milchling                               | u  |
| <i>Lactarius lignyotus</i>                                                                   | Mohrenkopf-Milchling                               | e  |
| <i>Lactarius porninsis</i>                                                                   | Lärchen-Milchling                                  | e  |
| <i>Lactarius rufus</i>                                                                       | Rotbrauner Milchling                               | u  |
| <i>Lactarius scrobiculatus</i>                                                               | Grubiger Milchling                                 | u  |
| <i>Lactarius tabidus</i>                                                                     | Flatter-Milchling                                  | u  |
| <i>Lactarius trivialis</i>                                                                   | Nordischer Milchling                               | u  |
| <i>Lactarius turpis</i> (Syn. <i>Lactarius plumbeus</i> , <i>Lactarius necator</i> )         | Olivbrauner Milchling, Tannen-Reizker              | g  |
| <i>Lactifluus vellereus</i> s. l. (Syn. <i>Lactarius vellereus</i> )                         | Wolliger Milchling                                 | u  |
| <i>Lactifluus volemus</i> s. l. (Syn. <i>Lactarius volemus</i> )                             | Brätling, Milchbrätling                            | e  |
| <i>Leccinum cyaneobasileucum</i> var. <i>brunneogriseolum</i>                                | Blaufüßiger Birkenpilz (braungraue Varietät)       | e  |
| <i>Leccinum scabrum</i> (Syn. <i>Boletus scaber</i> , <i>Krombholzia scabra</i> )            | Gemeiner Birkenpilz                                | e  |
| <i>Leccinum versipelle</i> (Syn. <i>Leccinum testaceoscabrum</i> )                           | Birken-Rotkappe                                    | e  |
| <i>Lepiota aspera</i> (Syn. <i>Echinoderma asperum</i> )                                     | Spitzschuppiger Stachel-Schirmling                 | g  |
| <i>Lepiota clypeolaria</i>                                                                   | Wolliggestiefelter Schirmling                      | u  |
| <i>Lepiota cristata</i>                                                                      | Stink-Schirmling                                   | gv |
| <i>Lepiota magnispora</i> (Syn. <i>Lepiota ventriospora</i> )                                | Gelbwolliger Schirmling, Ockerbrauner Wollstiel-S. | u  |
| <i>Lepista flaccida</i> (Syn. <i>Lepista inversa</i> , <i>Clitocybe flaccida</i> )           | Fuchsiger Rötleritterling                          | je |
| <i>Leucoagaricus nympharum</i> (Syn. <i>Macrolepiota puellaris</i> )                         | Jungfern-Egerlingsschirmling                       | e  |

|                                                                                                |                                               |    |
|------------------------------------------------------------------------------------------------|-----------------------------------------------|----|
| <i>Leucocortinarius bulbiger</i>                                                               | Knolliger Schleierritterling                  | u  |
| <i>Leucocybe connata</i> (Syn. <i>Clitocybe connata</i> , <i>Lyophyllum connatum</i> )         | Weißer Büschelrasling                         | gv |
| <i>Lycoperdon perlatum</i>                                                                     | Flaschen-Stäubling                            | je |
| <i>Lyomyces sambuci</i> (Syn. <i>Hyphodontia sambuci</i> )                                     | Holunder-Rindenpilz                           | u  |
| <i>Lyophyllum konradianum</i>                                                                  | Mausgrauer Schwärz-Rasling                    | u  |
| <i>Macrolepiota procera</i>                                                                    | Parasol, Gemeiner Riesenschirmling            | e  |
| <i>Marasmius cohaerens</i>                                                                     | Hornstieliger Schwindling                     | u  |
| <i>Marasmius oreades</i>                                                                       | Nelken-Schwindling                            | e  |
| <i>Metulodontia nivea</i>                                                                      | Warziger Kristallzystidenrindenpilz           | u  |
| <i>Mutinus caninus</i>                                                                         | Hundsruete                                    | u  |
| <i>Mycena citrinomarginata</i>                                                                 | Gelbschneidiger Helmling                      | u  |
| <i>Mycena pura</i>                                                                             | Gemeiner Rettich-Helmling                     | g  |
| <i>Mycena rosella</i>                                                                          | Rosa-Helmling, Rosenroter H.                  | u  |
| <i>Mycena rubromarginata</i>                                                                   | Rotschneidiger Helmling                       | u  |
| <i>Mycena viridimarginata</i>                                                                  | Grünschneidiger Helmling                      | u  |
| <i>Mycena zephrus</i>                                                                          | Rostfleckiger Helmling                        | u  |
| <i>Mycetinis scorodonius</i> (Syn. <i>Marasmius scorodonius</i> )                              | Echter Knoblauchschwindling                   | e  |
| <i>Neoboletus luridiformis</i> (Syn. <i>Boletus erythropus</i> , <i>Boletus luridiformis</i> ) | Flockenstieliger Hexen-Röhrling               | e  |
| <i>Neolentinus lepideus</i> (Syn. <i>Lentinus lepideus</i> )                                   | Schuppiger Sägeblättling                      | u  |
| <i>Oligoporus obductus</i> (Syn. <i>Osteina obducta</i> )                                      | Weißer Knochenporling                         | u  |
| <i>Oligoporus stipticus</i> (Syn. <i>Tyromyces stipticus</i> , <i>Postia stipticus</i> )       | Bitterer Saftporling                          | u  |
| <i>Panaeolina foenicicii</i>                                                                   | Heu-Düngerling, Heuschnitt-D., Heuschnittpilz | g  |
| <i>Panellus stipticus</i>                                                                      | Bitterscharfer Zwergknäueling, Herber Z.      | u  |
| <i>Paxillus involutus</i>                                                                      | Kahler Krempling                              | tg |
| <i>Paxillus rubicundulus</i> agg. (Syn. <i>Paxillus filamentosus</i> )                         | Erlen-Krempling (Aggregat)                    | gv |
| <i>Peniophorella praetermissa</i>                                                              | Gewöhnlicher Breirindenpilz                   | u  |
| <i>Phaeocollybia lugubris</i>                                                                  | Dickfleischiger Wurzelschnitzling             | u  |
| <i>Phaeolus spadiceus</i> (Syn. <i>Phaeolus schweinitzii</i> )                                 | Kiefern-Braunporling                          | u  |
| <i>Phanerochaete sanguinea</i>                                                                 | Rötender Zystidenrindenschwamm                | u  |
| <i>Phellodon niger</i>                                                                         | Schwarzer Duftstacheling                      | u  |
| <i>Phlebiopsis gigantea</i>                                                                    | Nadelholz-Riesenrindenpilz                    | u  |
| <i>Pholiota flammans</i>                                                                       | Feuer-Schüppling                              | u  |
| <i>Pholiota spumosa</i>                                                                        | Nadelstreu-Schüppling                         | u  |
| <i>Piptoporus betulinus</i>                                                                    | Birkenporling                                 | u  |
| <i>Plicatura crispa</i> (Syn. <i>Plicaturopsis crispa</i> )                                    | Krauser Aderzähling                           | u  |
| <i>Pluteus cervinus</i> (Syn. <i>Pluteus atricapillus</i> )                                    | Rehbrauner Dachpilz                           | e  |
| <i>Polyporus varius</i> (Syn. <i>Polyporus leptoccephalus</i> )                                | Löwengelber Stielporling                      | u  |
| <i>Porphyrellus porphyrosporus</i>                                                             | Düsterer Röhrling, Porphyr-Röhrling           | u  |

|                                                                               |                                                       |    |
|-------------------------------------------------------------------------------|-------------------------------------------------------|----|
| <i>Pseudohydnum gelatinosum</i>                                               | Zitterzahn, Eispilz                                   | e  |
| <i>Pucciniastrum areolatum</i> (Syn. <i>Thekopsora areolata</i> )             | Fichtenzapfenrost                                     | u  |
| <i>Ramaria mairei</i>                                                         | Blasse Koralle                                        | g  |
| <i>Ramaria testaceoflava</i>                                                  | Purpurbräunende Bergwald-Koralle                      | u  |
| <i>Resinicium bicolor</i>                                                     | Sternkristall-Harzrindenpilz                          | u  |
| <i>Rhodocollybia butyracea</i> f. <i>asema</i> (Syn. <i>Collybia asema</i> )  | Horngrauer Rübbling                                   | e  |
| <i>Rhodocollybia maculata</i> (Syn. <i>Collybia maculata</i> )                | Gefleckter Rübbling, G. Rosasporrübbling              | u  |
| <i>Rhytisma acerinum</i>                                                      | Ahorn-Runzelschorf                                    | u  |
| <i>Rickenella fibula</i>                                                      | Orangeroter Heftelnabeling                            | u  |
| <i>Rigidoporus sanguinolentus</i> (Syn. <i>Physisporinus sanguinolentus</i> ) | Rotfleckender Resupinatporling                        | u  |
| <i>Russula adusta</i>                                                         | Rauchbrauner Schwärz-Täubling                         | u  |
| <i>Russula aeruginea</i> (Syn. <i>Russula graminicolor</i> )                  | Grasgrüner Täubling                                   | e  |
| <i>Russula chloroides</i>                                                     | Schmalblättriger Weiß-Täubling                        | u  |
| <i>Russula cyanoxantha</i>                                                    | Frauen-Täubling                                       | e  |
| <i>Russula decolorans</i>                                                     | Orangeroter Graustiel-Täubling                        | e  |
| <i>Russula delica</i>                                                         | Gemeiner Weiß-Täubling, Breitblättriger Weiß-Täubling | e  |
| <i>Russula densifolia</i>                                                     | Dichtblättriger Schwärz-Täubling                      | u  |
| <i>Russula emetica</i> agg.                                                   | Kirschroter Spei-Täubling                             | g  |
| <i>Russula foetens</i> agg.                                                   | Stinktäubling                                         | g  |
| <i>Russula integra</i>                                                        | Brauner Ledertäubling                                 | e  |
| <i>Russula laurocerasi</i>                                                    | Mandeltäubling                                        | u  |
| <i>Russula mustelina</i>                                                      | Wiesel-Täubling                                       | e  |
| <i>Russula nauseosa</i>                                                       | Geriefter Weich-Täubling                              | e  |
| <i>Russula nigricans</i>                                                      | Dickblättriger Schwärz-Täubling                       | je |
| <i>Russula ochroleuca</i>                                                     | Zitronen-Täubling, Ockertäubling                      | e  |
| <i>Russula olivacea</i>                                                       | Rotstieliger Leder-Täubling                           | e  |
| <i>Russula paludosa</i>                                                       | Apfel-Täubling                                        | e  |
| <i>Russula puellaris</i>                                                      | Milder Wachs-Täubling                                 | e  |
| <i>Russula queletii</i>                                                       | Stachelbeer-Täubling                                  | gv |
| <i>Russula vesca</i>                                                          | Fleischroter Speise-Täubling                          | e  |
| <i>Russula vinosa</i>                                                         | Weinroter Graustiel-Täubling                          | e  |
| <i>Russula xerampelina</i>                                                    | Nadelwald-Herings-Täubling                            | e  |
| <i>Sparassis crispa</i>                                                       | Krause Glucke                                         | e  |
| <i>Steccherinum ochraceum</i>                                                 | Ockerrötlicher Resupinatstacheling                    | u  |
| <i>Stereum hirsutum</i>                                                       | Striegeliger Schichtpilz                              | u  |
| <i>Suillus grevillei</i> (Syn. <i>Suillus flavus</i> )                        | Gold-Röhrling                                         | e  |
| <i>Suillus viscidus</i> (Syn. <i>Suillus aeruginascens</i> )                  | Grauer Lärchenröhrling                                | e  |
| <i>Tapinella atrotomentosa</i> (Syn. <i>Paxillus atrotomentosus</i> )         | Samtfuß-Holzkrempling, Samtfußkrempling               | u  |



|                                                                      |                                                         |    |
|----------------------------------------------------------------------|---------------------------------------------------------|----|
| Thelephora palmata                                                   | Stinkende Lederkoralle                                  | u  |
| Tomentella bryophila                                                 | Rostgelbes Filzgewebe                                   | u  |
| Trametes hirsuta                                                     | Striegelige Tramete                                     | u  |
| Trametes versicolor (Syn. Coriolus versicolor, Polyporus versicolor) | Schmetterlings-Tramete                                  | u  |
| Tremiscus helvelloides (Syn. Guepinia helvelloides)                  | Fleischroter Gallerttichter                             | e  |
| Trichaptum abietinum                                                 | Gemeiner Violettporling                                 | u  |
| Tricholoma inamoenum                                                 | Lästiger Ritterling                                     | u  |
| Tricholoma terreum                                                   | Gemeiner Erd-Ritterling                                 | gv |
| Tricholomopsis rutilans                                              | Purpurfilziger Holzritterling, Rötlicher Holzritterling | e  |
| Tylopilus felleus                                                    | Gemeiner Gallenröhrling                                 | gv |
| Xerocomellus chrysenteron (Syn. Xerocomus chrysenteron)              | Gemeiner Rotfußröhrling                                 | e  |
| Xerocomellus pruinatus (Syn. Boletus pruinatus, Xerocomus pruinatus) | Bereifter Rotfußröhrling, Herbstrotfuß                  | e  |
| Xerocomus ferrugineus                                                | Brauner Filzröhrling                                    | e  |
| Xeromphalina campanella                                              | Geselliger Glöckchennabeling                            | u  |

Funde: 214

Dieser Bericht wurde online auf <http://www.pilzforum.at/fundlisten> erstellt.