

Landeszeughaus

Folleto orientativo



Los inicios del arsenal *Landeszeughaus* 🎧 010

Para los ducados de Estiria, Carintia y Carniola, conocidos como „Austria interior“ (en alemán: Inner-österreich), el período comprendido entre los siglos XV y XVIII estuvo marcado por continuos ataques armados y conflictos bélicos con rebeldes húngaros y el Imperio otomano.

Ante este telón de fondo, los Estamentos Provinciales de Estiria hicieron construir el arsenal „*landschaftliche Zeughaus*“ entre 1642 y 1647 según los planos de Antonio Solar. De ahí en adelante, este depósito de armas fue la central de pertrechos más importante del sureste del Imperio de los Habsburgo.

El arsenal perdió su importancia al disminuir los conflictos armados en el siglo XVIII. Cuando María Teresa, en el curso de las reformas, decidió centralizar el ejército y cerrar el arsenal en Graz, los Estamentos Provinciales solicitaron que se conservara como „monumento a la historia del *Land*“. La armería se abrió por primera vez al público en 1882. A finales del siglo XIX se musealizó definitivamente con su incorporación al Joanneum, fundado por el archiduque Johann.

El arsenal *Landeszeughaus* está considerado hoy día como la mayor armería histórica conservada del mundo. Con sus alrededor de 32.000 objetos es testimonio de una época conflictiva, es un monumento a la historia del país, un patrimonio sensible y un desafío en términos de restauración y museología.



Primera planta: armas de fuego 110

En la primera planta se guardan principalmente armas de fuego de los siglos XVI, XVII y XVIII: las piezas de artillería como cañones, morteros y arcabuces de poste servían para defender las fortificaciones. Los mosquetes se convirtieron en el arma más importante para los soldados de infantería a finales del siglo XVI debido a su mayor alcance y fuerza de percusión. La caballería usaba armas de fuego más pequeñas y ligeras como pistolas y arcabuces. Estos últimos tenían sólo un metro de largo y dieron a los jinetes de esta caballería ligera el nombre de „arcabuceros a caballo“.

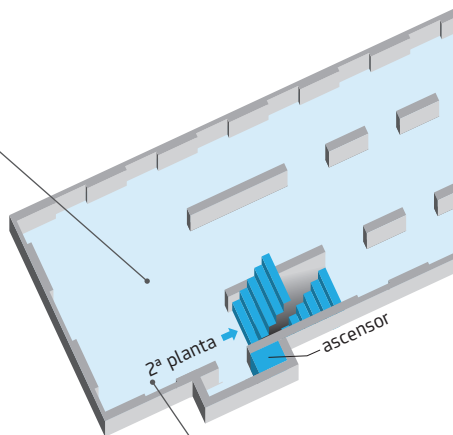


 160

Las tropas francesas ocuparon también Graz a finales del siglo XVIII. La mayoría de los cañones se trasladaron a la actual Serbia para evitar el acceso a la dotación de piezas de artillería del arsenal. Pero más tarde se vendieron allí por lo que en el arsenal *Landeszeughaus* sólo se conservan unas pocas piezas de las existencias originales.



Hoy en día, el mayor peligro para los componentes de hierro es el óxido, que puede ser causado por una humedad demasiado alta o por tocar inadecuadamente los objetos. Por el contrario, una humedad demasiado baja es problemática para la madera de las cajas y el cuero. Un equipo de tres restauradores se encarga hoy en día de conservar los objetos lo mejor posible.



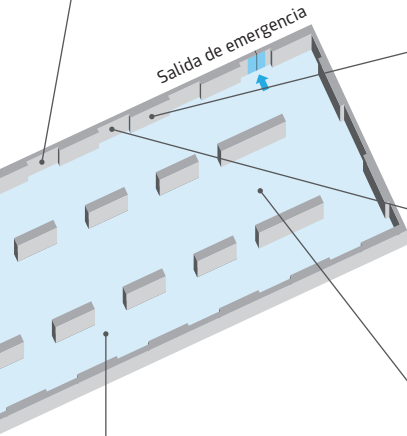
 162

Los Estamentos Provinciales de Estiria encargaron en 1652 este mortero a Conrad Seiserl, fundidor de cañones de Graz. Lleva la „pantera de Estiria“ como animal heráldico de los ordenantes.

Ex 140



Para el almacenamiento y transporte del material bélico se utilizaban dos polipastos que estaban montados en el desván del arsenal. Posibilitaban mover grandes cestas en las que se colocaban las armas.



120



Los llamados arcabuces de poste se disparaban desde muros o aspilleras debido a que tenían un peso de hasta 32 kilogramos.

123



Las bayonetas son cuchillas que se calan en el cañón del fusil o se acoplan en un dispositivo junto al cañón, de forma que pueda utilizarse el fusil también como arma punzante.



130



Los llamados furrieles se encargaban de la adquisición, el almacenamiento y la entrega de las armas. Los furrieles pesaban con la balanza que se muestra en la ilustración las armas que se les suministraban, así como la pólvora negra y las balas, ya que no se pagaban por número de piezas sino según su peso.

El perfeccionamiento técnico de las armas de fuego dio lugar a la especialización en la producción. Sin embargo, el forjador, el armero y el cajero trabajaban mano a mano. Las numerosas pequeñas manufacturas de fusiles privadas del siglo XVI fueron sustituidas en el siglo XVII por grandes empresas en Ferlach, Deutschfeistritz, Trautenfels y Steyr.

Segunda planta: yelmos, arneses y pistolas 🎧 200

En la segunda planta se exponen principalmente arneses, que son armaduras que según su diseño estaban destinadas a diferentes tipos de tropas: la llamada caballería pesada llevaban la „coraza“, que llegaba hasta las rodillas. La „caballería ligera“ estaba protegida con el llamado arnés de jinete arcabucero o arnés ecuestre que no utilizaba musteras. Los „peones alemanes“ o lansquenetes eran soldados de infantería que llevaban arneses especiales.

🎧 Ex 221

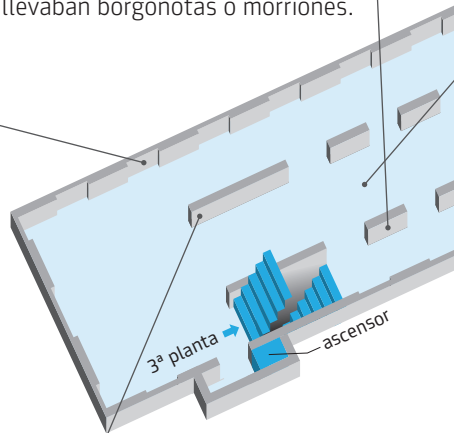


El tipo y la forma de los yelmos han cambiado con el tiempo y han seguido modificándose con el desarrollo de la tecnología armamentística. Para los jinetes se concibieron yelmos con visor completamente cerrados y capellinas abiertas en el área de la cara. Los peones de infantería llevaban borgoñotas o morriones.



🎧 252

Hay numerosas pistolas ricamente decoradas que estaban destinadas a oficiales de alto rango. La decoración de estas armas no es de marfil, sino que se utilizan piezas de marquetería formadas por huesos de vacuno. Muchas de estas armas de llaves de rueda tienen como característica una empuñadura esférica. A estas pistolas se les dio también el nombre de „Puffer“ y llegaron a Graz provenientes de Nuremberg en el último tercio del siglo XVI.



🎧 270

Los húsares eran jinetes ligeramente acorazados que llevaban una cota de malla estrecha y un „arnés solapado“: la parte del peto y de la espalda de este arnés constaban de varios aros de hierro unidos por correas de cuero y remaches para mantener la movilidad de los jinetes.



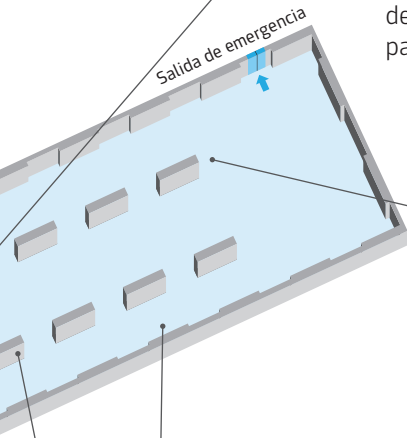
Ex 230

La caballería pesada fue la élite de la fuerza ecuestre del país hasta mediados del siglo XVII. Sus armaduras pesaban hasta 25 kilogramos, pero también ofrecían una protección especial gracias a su yelmo con visor, gola, guardabrazos, peto y placa dorsal, guantes de hierro y musleras que llegaban hasta las rodillas. El relativo pequeño tamaño de las armaduras se explica por el hecho de que se hacían para una estatura media de 160-165 cm.



Ex 240

Las pistolas con llave de rueda eran parte del armamento tanto de la caballería pesada como de los arcabuceros a caballo. Se llevaban en pistoleras, fundas de cuero endurecido que se fijaban a las sillas de montar de los caballos.



210

Los fabricantes de tales armaduras se llamaban „Plattner“ en alemán. Daban forma a las piezas de chapa individuales de la armadura que unían luego con correas de cuero y remaches.

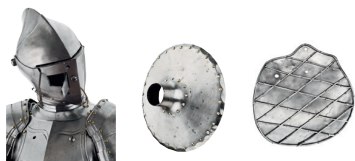


220

Los Estamentos Provinciales de Estiria intentaron traer a Graz a los mejores de estos armeros, entre los que se encontraba Israel Burckhart de Augsburg, ofreciéndoles diversos incentivos como la exención de impuestos. Pero al fugarse este armero de Graz debido a sus muchas deudas, su esposa Regina se vio obligada a continuar con el taller para poder pagar las deudas de su marido con sus productos. Regina Burckhart tuvo que entregar grandes cantidades de arneses debido a que se retenía una parte del precio de casi todas sus armaduras para pagar las deudas. Muchos de los arneses ecuestres que se conservan proceden de su taller.

Tercera planta: pruebas de disparos, marcas de inspección y un arnés para caballo 300

En la tercera planta hay principalmente arneses provenientes de talleres alemanes. Los Estados Imperiales estaban dispuestos a apoyar financieramente a „Austria interior“ en sus conflictos con el Imperio otomano. Pero condicionaron esta ayuda a la compra del material de guerra necesario en centros de armamento alemanes. De este modo se establecieron en la segunda mitad del siglo XVI intensas relaciones comerciales con Augsburgo, Nuremberg y Suhl. Los arneses ecuestres para aristócratas y armaduras de torneo son un segundo punto central en la tercera planta.



 370

Muchas frases hechas del alemán provienen del sector militar. Si, por ejemplo, *rompemos una lanza por alguien* significa que nos comprometemos decididamente por una persona. Esta frase hecha tiene su origen en los torneos, más específicamente en la llamada justa, la lucha con lanza. Como los participantes del torneo no luchaban en su propio favor, sino que dedicaban su compromiso a alguna otra persona – por ejemplo, a una dama de la nobleza –, entonces rompían la lanza por estas personas.



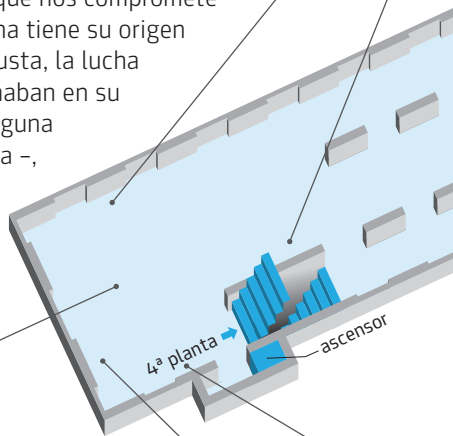
 390

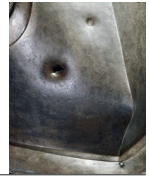
Las armaduras hechas especialmente para caballos son muy valiosas. El conde Karl Graf von Stubenberg donó este arnés de caballo con un peso aproximado de 42 kilos al Joanneum en 1814. El arnés se le atribuye a Konrad Seusenhofer, maestro armero de Innsbruck, y los ornamentos a Daniel Hopper, grabador con aguafuerte de Augsburgo.



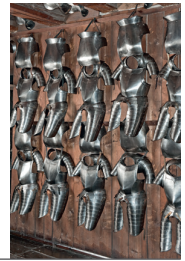
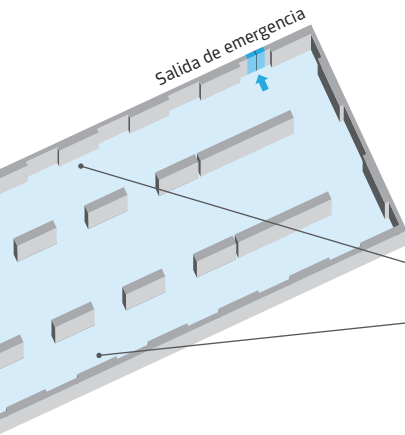
 380

Las llamadas armaduras maximilianas están entre las piezas más antiguas del Arsenal y ya se mencionan en el inventario de 1557. La denominación alemana „Riefel“ alude a su forma „estriada“ que es la forma especial que tiene la superficie: las acanaladuras hechas desde el interior dan a la relativamente delgada chapa del arnés de principios del siglo XVI más estabilidad, pero al mismo tiempo un toque de moda.





Numerosos arneses y yelmos tienen abolladuras que se deben a pruebas de disparos: para comprobar la calidad de las armaduras adquiridas se seleccionaban algunas piezas de una serie de los arneses suministrados al arsenal contra los que se disparaba con pistolas a una distancia de entre diez y doce metros. Si las balas no penetraban en las piezas de las armaduras probadas, entonces se compraba toda la serie. De lo contrario, el armero (Plattner) tenía que encargarse de su sustitución corriendo él mismo con los gastos.



En algunas de las armaduras se pueden ver marcas de inspección de los centros de armas de Nuremberg y Augsburgo en el sur de Alemania. Estas marcas se consideraban como una prueba vinculante de calidad y sustituían a las pruebas de disparos.



En su sepulcro en la Abadía de Seckau se representa al príncipe Karl II de Austria interior con la armadura completa. Dicha armadura original está hoy en el arsenal Landeszeughaus. La hizo el armero Conrad Richter de Augsburgo, a quien los Estamentos Provinciales de Estiria trajeron a Graz debido a su excelente reputación.

Cuarta planta: luceros del alba, alabardas y caballos de Frisia 400

Las armas de asta y las armas blancas eran predominantes en los enfrentamientos bélicos antes de la llegada de las armas de fuego. Mientras que las armas de asta como alabardas, picas o luceros del alba estaban consideradas durante mucho tiempo como las armas principales de los soldados de infantería, los jinetes utilizaban principalmente armas blancas (espadas y sables). Con la creciente fuerza de penetración de las armas de fuego portátiles fueron desapareciendo sucesivamente las armas de asta de los enfrentamientos bélicos aunque siguieron utilizándose como elementos representativos, por ejemplo, como armas de guardia. Algo similar ocurrió con las armas blancas que en el siglo XIX se utilizaban principalmente como símbolos de rango del cuerpo de funcionarios del imperio austrohúngaro.



 430

Para la producción de armas blancas había que cumplir dos requisitos realmente contradictorios: por un lado, las hojas tenían que ser duras para que no se embotaran demasiado rápido y, por otro lado, su elasticidad tenía que evitar que se rompieran. Los espaderos eran quienes dominaban este arte y hoy en día aún se pueden encontrar marcas de los maestros armeros en casi todas las espadas, sables y dagas del arsenal.



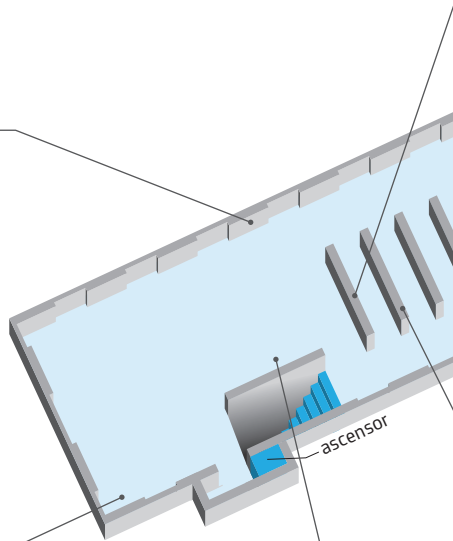
 436

Las llamadas espadas a dos manos se usaban para atravesar las líneas de picas enemigas. Se manejaban con las dos manos debido a su longitud de hasta dos metros lo que requería un entrenamiento especial de los soldados pero que también aportaba un pago mejor.



 Ex 440

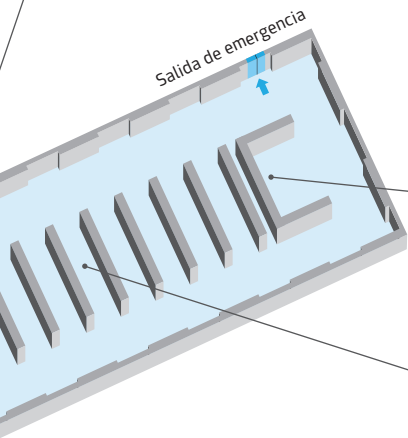
El desarrollo de las armas cambió la táctica de guerra y condujo, por ejemplo, a una revalorización de la infantería: había que proteger a las unidades de infantería contra las balas para lo que se usaban estas rodelas, que pesaban hasta 15 kilogramos.



🎧 410



Muchas de las armas de asta guardadas en el arsenal provienen de talleres de Alta Austria y se transportaron a Graz en carruajes pasando por varias estaciones de peaje. Los Estamentos Provinciales requerían a los respectivos regentes que dieran pases a los proveedores debido a que las picas y alabardas estaban consideradas como envíos importantes para la guerra con lo que normalmente podían eludir el pago del peaje.



🎧 Ex 412



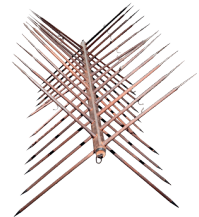
La profusión de ornamentos grabados con aguafuerte en estas armas de asta indican el rango de sus usuarios. En la técnica de grabado al ácido se recubre primero la superficie de hierro a ornamentar con un material resistente al ácido como, p. ej., cera. Luego se graba la imagen deseada con un punzón y se echa ácido sobre ella. El dibujo se ennegrece después de quitar la capa resistente a los ácidos.

🎧 415



Cuando el ejército del gran visir turco Kara Mustafa sitió Viena en 1683, los Estamentos Provinciales también vieron amenazadas las fronteras del norte y este de Estiria. Además de reclutar mercenarios bien armados, también se obligó a los súbditos campesinos a proteger la frontera. Se armó a estos hombres sin experiencia en la lucha con luceros del alba: mazas con puntas de hierro clavadas que se fijaban a palos de madera.

🎧 420



Los caballos de Frisia estaban formados por un travesaño con varios agujeros en los que se insertaban picas y servían para rechazar los ataques de los jinetes, para bloquear los caminos y puentes o para asegurar el campamento.

A principios de la Edad Moderna se construían los arsenales como un tipo de edificio especial con arquitecturas funcionales en las que inicialmente sólo se almacenaban cañones y posteriormente todas las armas y armaduras. El material bélico se ordenaba en un arsenal según criterios prácticos y con el objetivo de aprovechar al máximo el espacio. Así, los cañones pesados se almacenaban con sus accesorios siempre en la planta baja, mientras que los pertrechos para la infantería y la caballería se almacenaban en los pisos superiores en anaqueles, en estantes portafusiles, en techos y paredes según el tipo de arma. Concebido como edificio funcional y sobrio, sólo la fachada del arsenal „*landschaftliche Zeughaus*“ de Graz que da a la calle Herrengasse tiene un diseño representativo: los elementos artísticos son la „pantera“ como emblema de soberanía de Estiria y los escudos de los cinco delegados encargados de la construcción del arsenal. En los nichos a ambos lados del portal se erigen las deidades Marte y Minerva como encarnaciones de la capacidad de defenderse.